



Leidraad plaatsing sleutelkluis

Filosofie	2
Principe	2
Standaard K800	3
Inbraakpreventie loper	3
Inhoud	4
Aanschaf en plaatsing	4
Aanpassen bestaande kluizen	5
Kluizen met een halve europrofielcilinder, o.a. in Ravels en Merksplas	5
Andere brandweerkluizen in andere gemeenten	5
Registratie	6
Herkenbaarheid on site	6
Verantwoordelijkheden	7
Wijziging exploitant	7
Afwijking	7



Filosofie

Een groot aantal bedrijven en instellingen laten hun gebouwen zonder bewaking buiten de werkuren. Wanneer de hulpdiensten na een melding via noodcentrum 112 of de brandcentrale ter plaatse komen, staan ze vaak voor gesloten deuren. Om een snelle en adequate inzet te garanderen, kunnen inrichtingen een sleutelkluis installeren. Zo'n kluis omvat een toegangsmiddel tot de instelling. De kluis wordt afgesloten door een unieke sleutel die in bezit blijft van de instelling. Daarnaast beschikt de brandweer over een looper die toegang geeft tot alle sleutelkluisen.

Principe

Een sleutelkluis bestaat uit 2 delen. Enerzijds omvat het een recipiënt voor het opbergen van een toegangsmiddel tot de inrichting. Figuren 1 en 2 en 3 zijn hiervan voorbeelden. Anderzijds wordt het recipiënt afgesloten met een slot/sluitsysteem dat toegankelijk is voor de brandweer. HVZ Taxandria gebruikt sinds 01/03/2019 in haar beschermingsgebied een uniform sleutelkluisstelsel: standaard **K800 van Assa Abloy volgens certificaat NY800087 van HVZ Taxandria**. (Figuur 4) Bestaande kluisen moeten vervangen of aangepast worden om te voldoen binnen het uniforme systeem. Vanaf 01/03/2021 beschikken de interventieploegen enkel nog over de nieuwe looper.



Figuur 1 Sleutelkluis 'koker' LIPS



Figuur 2 Sleutelkluis 'balk' LIPS



Figuur 3 Sleutelkluis Abus



Figuur 4 Indicatief sluitplan: 1 looper HS voor brandweer, 2500 unieke sleutelkluisen en 30 dochtersleutels GS voor sites



Standaard K800



Figuur 5 Greep uit de mogelijke sluitsystemen onder veiligheidsstandaard K800 van Assa Abloy

Inbraakpreventie looper

De sleutelkluisen zijn uitgerust met een slot dat voldoet aan een hoge veiligheidsstandaard. De eigenaars van een kluis hebben met hun unieke sleutel geen toegang tot elkaars sleutelkluis. De sleutelkluisen kunnen voorzien worden met extra veiligheidssystemen. Zo is het mogelijk de kluis enkel toegankelijk te maken wanneer de branddetectie deze vrijgeeft. Dit houdt echter in dat bij incidenten zonder branddetectie (buitenbrand, medische interventie, gevaarlijke stoffen, ...) de brandweer nog steeds geen toegang heeft. De kluis kan tevens aangesloten worden op de inbraakdetectie. Hierdoor wordt gedetecteerd wanneer de kluis geopend wordt. De lopers worden door de brandweer afgeschermd tegen oneigenlijk gebruik. Dit gebeurt driedig: de looper is afgeschermd in een bewaarsysteem dat slechts toegankelijk is na ingeven van een persoonlijke code en het gebruik van een persoonlijke button. Dit wordt automatisch gelogd. Daarnaast wordt elke manipulatie van het bewaarsysteem, eigenlijk en oneigenlijk, op afstand gemonitord.



Hulpverleningszone Taxandria



Figuur 6 Voorbeeld bewaarsysteem



Figuur 7 Button bewaarsysteem

Inhoud

De kluis omvat bij voorkeur slechts één looper of badge die toegang verschaft tot de instelling:

- Het terrein en de hoofdingang;
- De toegangen tot compartimenten bepaald in het brandpreventieverslag of – advies;
- De controle- en bedieningspost bij industriegebouwen;
- Het lokaal met de bediening van de RWA- en/of sprinklerinstallatie;
- De poort of deur die toegang geeft tot de ondergrondse parkeerruimte en werd voorzien als aanvalsweg voor de brandweer.

Indien er toch met meerdere sleutels gewerkt wordt, verwacht de brandweer dat deze sleutels duidelijk gemarkeerd zijn en dat er in de buurt van de sleutelkluis een sleutelplan beschikbaar is.

Aanschaf en plaatsing

HVZ Taxandria verkoopt en plaatst zelf geen sleutelkluisen. Hiervoor kan men bij de meeste aanbieders van sluitwerk terecht. Het staat inrichtingen trouwens vrij om een eigen kluis te maken of toegangsmiddelen rechtstreeks uit te rusten met sloten van Assa Abloy K800 standaard volgens certificaat NY800087 van HVZ Taxandria. Het is aan te raden om in dat geval vooraf met de brandweer samen te zitten zodat veiligheid en toegankelijkheid gegarandeerd blijft.

De brandweerkluis moet:

- Op een inbraakwerende manier in de muur of aan een solide constructie verankerd zijn;
- Geplaatst worden op hoogte tussen 1,00 m en 1,80 m ten opzichte van de begane grond;
- Voorzien worden in de omgeving van de eerste interventietoegang op zo'n manier dat deze vanop het openbaar domein zonder hinder onmiddellijk bereikbaar is;
- Beschermd worden tegen atmosferische invloeden.



Aanpassen bestaande kluisen

Instellingen die in het verleden reeds voor de brandweer of een andere reden een sleutelkluis installeerden, kunnen deze meestal aanpassen zodat deze bruikbaar blijven binnen het nieuwe uniforme systeem. Indien je niet over een sleutel beschikt, kan het zijn dat de brandweer met een oude looper alsnog het slot open krijgt. Hiervoor kan je contact opnemen met dip@hvztaxandria.be. Wanneer dit niet lukt, kan een slotenmaker soelaas brengen. Indien wordt gekozen voor een volledig nieuwe kluis dient de oude verwijderd of verborgen te worden om verwarring te vermijden.

Kluisen met een halve europrofielcilinder, o.a. in Ravels en Merksplas

Een halve europrofielcilinder (Figuur 8) kan gemakkelijk vervangen worden. Hiervoor kan je met cilinder en/of afsluitdop/plaat naar een leverancier van sluitwerk of slotenmaker gaan om zeker te zijn dat het correcte type (nokafstand, verstelbare nok, ...) wordt besteld.

In Merksplas en Ravels werden in het verleden sleutelkluisen van Haagen (Figuur 9) geadviseerd door de brandweer. Deze waren uitgerust met een halve europrofielcilinder van DOM en zijn gemakkelijk te vervangen door een soortgelijke Assa Abloy K800 halve europrofielcilinder.

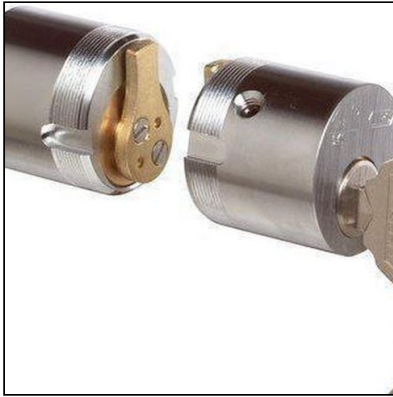


Figuur 8 K800 halve europrofielcilinder Figuur 9 sleutelkluis Haagen

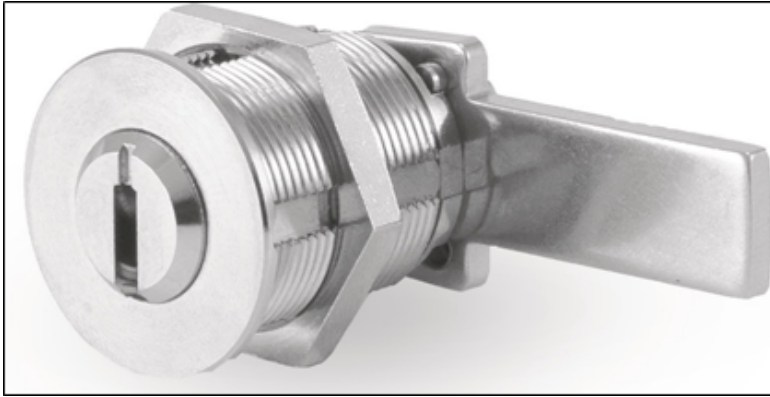
Andere brandweerkluisen in andere gemeenten

Deze kluisen zijn vaak van leverancier LIPS (Figuur 1, Figuur 2). Het kokermodel wordt afgesloten met een excentrische interne cilinder (indicatieve afbeelding Figuur 10), het baksteenmodel met een kamcilinder (indicatieve afbeelding Figuur 11).

Het principe dat leverancier LIPS en verdelers toepasten, hield in dat de instelling de kluis met cilinders aankocht en 3 monosleutels kreeg. Om deze kluisen aan te passen dient de instelling de kluis te openen en de cilinder te verwijderen om hiermee naar een verdeler van Assa Abloy sluitwerk te gaan om deze te vervangen door een nieuwe soortgelijke cilinder.



Figuur 10 excentrische cilinder



Figuur 11 kamcilinder

Registratie

Een (nieuwe) brandweerkluis is slechts bruikbaar na registratie door HVZ Taxandria. Deze wordt na plaatsing aangevraagd bij de dienst proactie van HVZ Taxandria.

- Telefonisch: 014 47 09 24
- Via e-mail: dip@hvztaxandria.be
- Via e-formulier op de website.

De aanvraag bevat volgende informatie:

- Naam van de inrichting(en);
- Adres(sen) van de inrichting(en);
- Beknopte beschrijving van de activiteiten die er plaatsvinden;
- Naam, e-mailadres en telefoonnummer van de verantwoordelijke binnen de inrichting.

Vervolgens zal de verantwoordelijke per e-mail uitgenodigd worden om via een digitaal platform contactgegevens, beschrijving van inhoud van de sleutelkluis en foto's door te geven. Hiermee maken we een digitale fiche die onze interventieploegen de nodige informatie verschaft om bij interventies gebruik te kunnen maken van de kluis. Enkel de op die manier geregistreerde brandweerkluizen kunnen door de brandweer gebruikt worden.

Herkenbaarheid on site

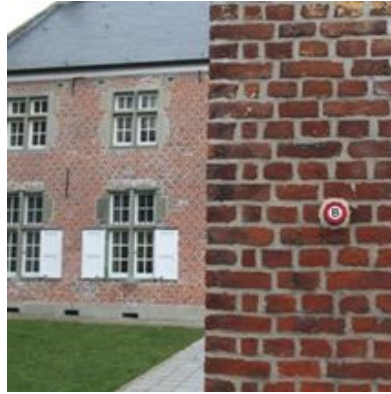
De brandweer raadt aan om de locatie van de sleutelkluis aan te geven met een pictogram (Figuur 12) opdat de brandweer deze snel terugvindt. Het gebruiken van een pictogram met een sleutel is af te raden omdat dit oneigenlijk gebruik in de hand kan werken. Sommige sleutelkluizen bezitten reeds een afsluitdop met een "B" maar afmetingen zijn eerder beperkt (Figuur 13).



Hulpverleningszone Taxandria



Figuur 12 Pictogram B



Figuur 13 Afsluitdop met kleine 'B'

Verantwoordelijkheden

Iedere inrichting met brandweerkhuis dient te beschikken over haar unieke monosleutel.

De exploitant staat in voor:

- De aanwezigheid van de juiste toegangsmiddelen in de brandweerkhuis;
- het regelmatig controleren van de werking van de brandweerkhuis;
- het onmiddellijk herstellen van defecten;
- de zichtbaarheid van het label, aangebracht door de hulpverleningszone Taxandria;
- het overmaken van wijzigingen aan de gegevens die zijn opgenomen in de fiche;
- Het melden van het stopzetten van het gebruik van de brandweerkhuis bij verhuur of verkoop en dit binnen de 15 dagen via e-mail dip@hvztaxandria.be

Wijziging exploitant

Elke nieuwe exploitant van een inrichting waar een brandweerkhuis aanwezig is, dient zijn kluis opnieuw te registreren binnen de 15 dagen en dit volgens procedure beschreven het deel Registratie.

Afwijking

Afwijkingen op het principe, de inhoud en de plaatsing kunnen worden toegestaan in overleg met dienst proactie van HVZ Taxandria. Dit kan via dip@hvztaxandria.be of 014 47 09 24.